


GB ASSEMBLY INSTRUCTIONS FAE 24847/24848/24893

These **FAE** references are not replaceable with each other
They are not supplied for Japan neither USA

REMOVAL:

A - Disconnect the electrical connectors.

1. Brake pedal position (BPP) switch (colored blue and white).
2. Stoplamp switch (colored black).

B - Detach the brake pedal switches cable harness from the brake pedal bracket.

CAUTION: Make sure that the brake pedal is kept in the rest position and is not depressed or moved during the removal of the brake pedal switches. Failure to follow this instruction may result in damage to the switches.

CAUTION: When removing the brake pedal switches, the BPP switch is rotated counterclockwise and the stoplamp switches is rotated clockwise. Failure to follow this instruction may result in damage to the switches.

Remove the brake pedal switches.

1. Brake pedal position (BPP) switch (colored blue and white).
2. Stoplamp switch (colored black).

NOTE: The brake pedal actuating rod pin will be damage during removal. Detach the brake booster actuating rod from the brake pedal.

- Using a suitable lever, remove and discard the brake booster actuating rod pin.

INSTALLATION:

C - **CAUTION:** Make sure that the brake pedal is kept in the rest position and is not depressed or moved during the removal of the brake pedal switches. Failure to follow this instruction may result in damage to the switches and engine system failures.

CAUTION: When insatalling the brake pedal switches, the BPP switch is rotated clockwise and the stoplamp switches is rotated counterclockwise. Failure to follow this instruction will result in the switch plunger blinding inside the switches.

CAUTION: Make sure the brake pedal switches are correctly installed.

NOTE: To prevent damage to the engine management system, the BPP switch must be installed before the stoplamp switch.

NOTE: The BPP switch and the stoplamp switch are automatically adjusted during installation.

Install the brake pedal switches.

1. Brake pedal position (BPP) switch (colored blue and white).
2. Stoplamp switch (colored black).

Attach the brake pedal switches cable harness to the pedal bracket.

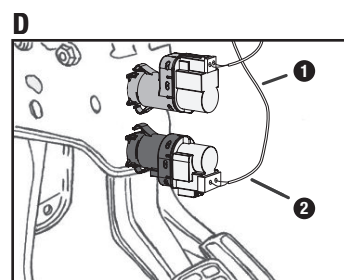
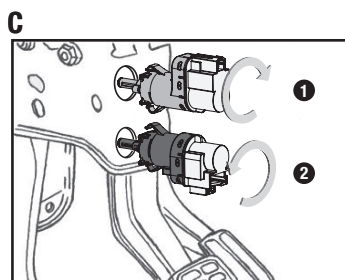
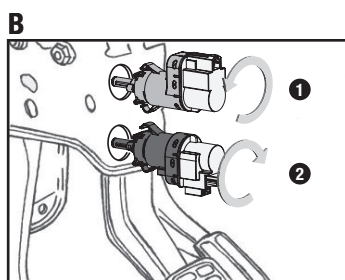
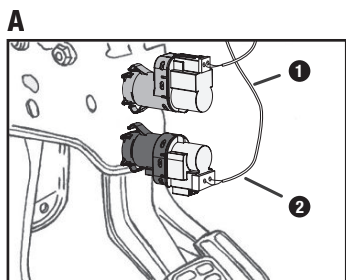
D - Connect the electrical connectors.

1. Brake pedal position (BPP) switch (colored blue and white).
2. Stoplamp switch (colored black).

NOTE: When the brake pedal switches are synchronized, the stoplamp switch status is changed before the BPP switch status.

Depress the brake pedal and check for correct synchronization of the pedal switches using WDS (Worldwide Diagnostic System).

- If the synchronization is incorrect, remove the brake pedal switches and repeat the brake pedal switches installation.


ES INSTRUCCIONES DE MONTAJE FAE 24847/24848/24893

Estas referencias **FAE** no son intercambiables entre sí
No se suministran para Japón ni EE.UU.

RETIRAR:

A - Desconecte los conectores eléctricos.

1. Interruptor de posición del pedal de freno (BPP) (color azul y blanco).
2. interruptor luz de stop (color negro).

B - Desconecte los interruptores de pedal de freno del soporte del pedal de freno.

PRECAUCIÓN: Asegúrese de que el pedal del freno se mantiene en la posición de reposo y no se baja o se mueve durante la retirada de los interruptores de pedal de freno. El incumplimiento de esta instrucción puede causar daños en los interruptores.

PRECAUCIÓN: Al retirar los interruptores de pedal de freno, el interruptor BPP debe girar en sentido anti horario y los interruptores de luz de stop en sentido horario. El incumplimiento de esta instrucción puede provocar daños en los interruptores.

Retire los interruptores de pedal de freno.

1. Interruptor de posición del pedal de freno (BPP) (color azul y blanco).
2. Interruptor luz de stop (color negro).

NOTA: El pasador de la varilla de accionamiento del pedal de freno puede dañarse durante el desmontaje.

Separe la varilla servofreno de accionamiento del pedal del freno.

- Usando una palanca adecuada, retire y deseche el pin de la varilla de accionamiento del servofreno.

INSTALACIÓN:

C - **PRECAUCIÓN:** Asegúrese de que el pedal del freno se mantiene en la posición de reposo y no se baja o se mueve durante la eliminación de los interruptores de pedal de freno. El incumplimiento de esta instrucción puede causar daños en los interruptores y los fallos del sistema motor.

PRECAUCIÓN: Cuando instale los interruptores de pedal de freno, el interruptor BPP deben girar en sentido horario y los interruptores luz de stop giran en sentido anti horario. El incumplimiento de esta instrucción podrá causar daños en el émbolo del interruptor.

PRECAUCIÓN: Asegúrese de que los interruptores de pedal de freno se han instalado correctamente.

NOTA: Para evitar daños en el sistema de gestión del motor, el interruptor BPP debe estar instalado antes de que el interruptor de luz de stop.

NOTA: El interruptor BPP y el interruptor luz de stop se ajustan automáticamente durante la instalación.

Instalar los interruptores de pedal de freno.

1. Interruptor de posición del pedal de freno (BPP) (color azul y blanco).
2. interruptor luz de stop (color negro).

Fije los interruptores de pedal de freno en el soporte del pedal.

D - Conecte los conectores eléctricos.

1. Interruptor de posición del pedal de freno (BPP) (color azul y blanco).
2. Interruptor luz de stop (color negro).

NOTA: Cuando se sincronizan los interruptores de pedal de freno, el estado del interruptor luz stop se cambia antes de que el estado del interruptor BPP. Pise el pedal del freno y controle asimismo la sincronización de los interruptores de pedal usando WDS (Equipo de Diagnosis).

- Si la sincronización no es correcta, retire los interruptores de pedal de freno y repita la instalación de los interruptores del pedal de freno.

FR INSTRUCTIONS DE MONTAGE FAE 24847/24848/24893

Ces références FAE ne sont pas échangeables entre elles

Ne peuvent pas être fournis en Japon ni les USA

RETIRER :

A - Débranchez les connecteurs électriques.

1. Interrupteur de position de la pédale de frein (BPP) (couleur bleue et blanche).
2. Interrupteur feu de stop (couleur noire).

B - Débranchez les interrupteurs de la pédale de frein du harnais de câblage du support de la pédale de frein.

PRÉCAUTION: Assurez-vous que la pédale du frein reste sur la position de repos et ne descend ni bouge pendant le retrait des interrupteurs de la pédale de frein. Le manquement à cette instruction peut provoquer des dégâts sur les interrupteurs.

PRÉCAUTION: En retirant les interrupteurs de la pédale de frein, l'interrupteur BPP doit tourner dans le sens inverse des aiguilles d'une montre et les interrupteurs de feu de stop dans le sens des aiguilles d'une montre. Le manquement à cette instruction peut provoquer des dégâts sur les interrupteurs.

Retirez les interrupteurs de la pédale de frein.

1. Interrupteur de position de la pédale de frein (BPP) (couleur bleue et blanche).
2. Interrupteur feu de stop (couleur noire).

NOTE: Le goujon de la tige d'actionnement de la pédale de frein peut s'endommager pendant le démontage.

Séparez la tige servofrein d'actionnement de la pédale du frein.

- En utilisant le levier approprié, retirez et jetez la broche de la tige d'actionnement du servofrein.

INSTALLATION:

C - PRÉCAUTION: Assurez-vous que la pédale du frein reste sur la position de repos et ne descend ni bouge pendant l'élimination des interrupteurs de la pédale de frein. Le manquement à cette instruction peut provoquer des dégâts sur les interrupteurs et des défauts du système moteur.

PRÉCAUTION: En installant les interrupteurs de la pédale de frein, l'interrupteur BPP doit tourner dans le sens inverse des aiguilles d'une montre et les interrupteurs de feu de stop dans le sens des aiguilles d'une montre. Le manquement à cette instruction peut provoquer des dégâts sur le piston de l'interrupteur.

PRÉCAUTION: Assurez-vous que les interrupteurs de la pédale de frein ont été correctement installés.

NOTE: Pour éviter des dommages dans le système de gestion du moteur, l'interrupteur BPP doit être installé avant l'interrupteur de feu de stop.

NOTE: L'interrupteur BPP et l'interrupteur feu de stop s'ajustent automatiquement pendant l'installation.

Installez les interrupteurs de la pédale de frein.

1. Interrupteur de position de la pédale de frein (BPP) (couleur bleue et blanche).
2. Interrupteur feu de stop (couleur noire).

Fixez les interrupteurs de la pédale de frein du faisceau de câbles dans le support de la pédale.

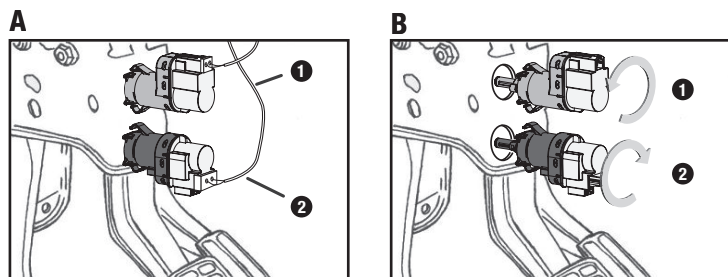
D - Branchez les connecteurs électriques.

1. Interrupteur de position de la pédale de frein (BPP) (couleur bleue et blanche).
2. Interrupteur feu de stop (couleur noire).

NOTE: Quand les interrupteurs de la pédale de frein se synchronisent, l'état de l'interrupteur de feu stop est modifié avant l'état de l'interrupteur BPP.

Appuyez sur la pédale du frein et contrôlez également la synchronisation des interrupteurs de la pédale en employant WDS (Equipement de Diagnostic).

- Si la synchronisation n'est pas correcte, retirez les interrupteurs de la pédale de frein et répétez l'installation des interrupteurs de la pédale de frein.


DE MONTAGEANLEITUNG FAE 24847/24848/24893

Diese FAE-Nummern sind nicht untereinander austauschbar

Die Artikel können in Japan und den USA nicht geliefert werden

AUSBAU:

A - Elektrische Steckverbinder ausstecken.

1. Bremspedal-Positionsschalter (BPP) (weiß-blau).
2. Bremslichtschalter (schwarz).

B - Bremspedalschalter-Kabelbaum von der Bremspedalhalterung ausstecken.

ACHTUNG: Vergewissern Sie sich, dass das Bremspedal in der Ruheposition bleibt und nicht betätigt wird oder sich bewegt, während die Bremspedalschalter entfernt werden. Bei Nichteinhaltung dieser Anweisung können die Schalter beschädigt werden.

ACHTUNG: Beim Entfernen der Bremspedalschalter muss der BPP-Schalter gegen den Uhrzeigersinn gedreht werden und die Bremslichtschalter im Uhrzeigersinn. Bei Nichteinhaltung dieser Anweisung können die Schalter beschädigt werden.

Bremspedalschalter entfernen.

1. Bremspedal-Positionsschalter (BPP) (weiß-blau).
2. Bremslichtschalter (schwarz).

HINWEIS: Der Stift der Schubstange des Bremspedals kann beim Ausbau beschädigt werden. Servo-Schubstange vom Bremspedal trennen.

- Entfernen Sie mit einem geeigneten Hebel den Stift der Schubstange der Servobremse und werfen Sie ihn weg.

EINBAU:

C - ACHTUNG: Vergewissern Sie sich, dass das Bremspedal in der Ruheposition bleibt und nicht betätigt wird oder sich bewegt, während die Bremspedalschalter entfernt werden. Die Nichteinhaltung dieser Anweisung kann zu Schäden bei den Schaltern und zu Ausfällen des Antriebssystems führen.

ACHTUNG: Beim Einbau der Bremspedalschalter muss der BPP-Schalter im Uhrzeigersinn gedreht werden und die Bremslichtschalter gegen den Uhrzeigersinn. Bei Nichteinhaltung dieser Anweisung kann der Kolben des Schalters beschädigt werden.

ACHTUNG: Vergewissern Sie sich, dass die Bremspedalschalter korrekt eingebaut wurden.

HINWEIS: Um Schäden am Motormanagement-System zu verhindern, muss zuerst der BPP-Schalter eingebaut werden und dann der Bremslichtschalter.

HINWEIS: Der BPP-Schalter und der Bremslichtschalter stellen sich beim Einbau automatisch ein. Bremspedalschalter einbauen.

1. Bremspedal-Positionsschalter (BPP) (weiß-blau).
2. Bremslichtschalter (schwarz).

Befestigen Sie den Bremspedalschalter-Kabelbaum an der Bremspedalhalterung.

D - Schließen Sie die elektrischen Steckverbinder an.

1. Bremspedal-Positionsschalter (BPP) (weiß-blau).
2. Bremslichtschalter (schwarz).

HINWEIS: Bei der Synchronisierung der Bremspedalschalter ändert sich zuerst der Status des Bremslichtschalters und dann der Status des BPP-Schalters. Treten Sie auf das Bremspedal und prüfen Sie die Synchronisierung der Pedalschalter mit Hilfe von WDS (Diagnosegerät).

- Wenn die Synchronisierung nicht korrekt erfolgt ist, nehmen Sie die Bremspedalschalter wieder ab und wiederholen Sie den Einbau derselben.

